

## AREXTEK PROXİMİTY



## AREXTEK BARKODLU



# Arextek Proximity ve Barkodlu Terminal Kullanım Kılavuzu

Bu kılavuz Arextek Tr3800 bilgisayar bağlantısı ile cihaz tanımlamalarına yönelik doğru çalışma alışkanlıkları konusunda bilgiler vermektedir.

Daha detaylı bilgiyi <http://www.perkotec.com> bulabilirsiniz.



PERPA Ticaret Merkezi B Blok 1., 2. ve 3.Kat No: 88 Okmeydanı / İstanbul / TÜRKİYE



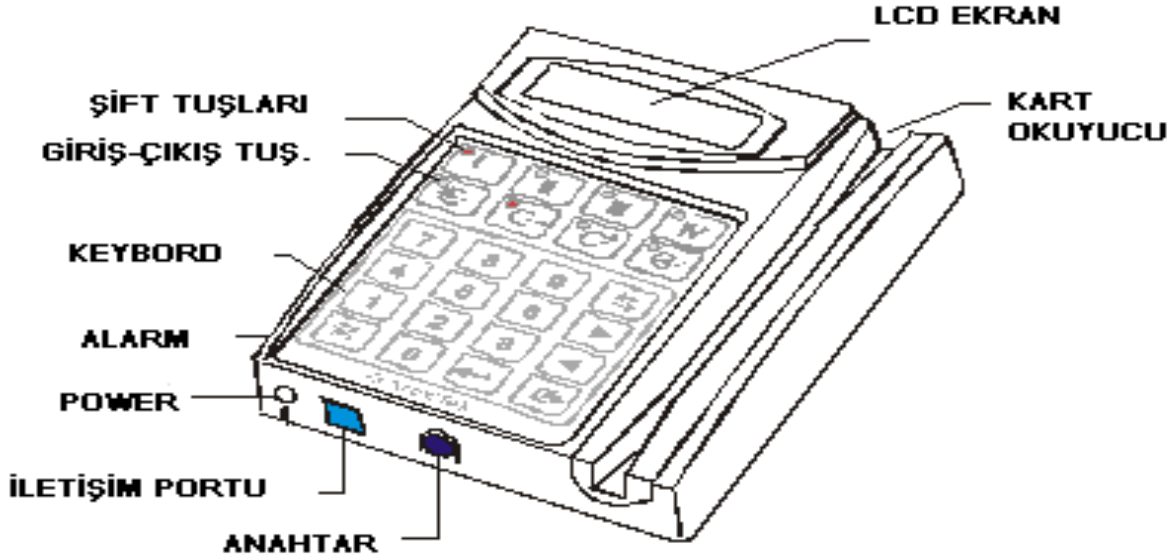
+ 90 212 320 74 80 (pbx)



+ 90 212 220 69 57



[info@perkotec.com](mailto:info@perkotec.com)



## 1. SETİN İÇİNDEKİLER

- TR3800 Time-Recorder
- Power Adaptor (100-240V AC / 9V 1200mA DC)
- TR3800 CD (Yazılım)
- Setup Kart
- RS-232-30 Cable (for RS232 & LAN)
- MDP-30 Cable (for Multi-drops & LAN)
- MOD-30 Cable (for Modem)

Cihazla bilgisayar arasındaki bağlantı için Kutusundan çıkan RS232 kablosunu kullanınız.

Bu kablunun bir ucu bilgisayarın comm portuna girecek şekilde diğer ucu da cihazın RC45 girişine girecek şekilde yapılmıştır.

Cihazla bilgisayar arasındaki mesafe 1 metreden fazla olursa bu kabloya cihazla birlikte gelen bağlantı kablosuyla ek yapmak gerekir.

1 metrelik RS232 bağlantı kablosu 3 damarlıdır. Cihazla birlikte gelen ara kablo da 3 damarlıdır. Bağlantı kablosunu ortadan kesip ara kabloyu ek yaparak 100 metreye kadar uzatabilirsiniz.

Perkotek PDKS sisteminin Arextek Tr3800 Terminaliyle entegre kurulumu şu aşamalardan oluşmaktadır:

1- Arextek TR3800 Time Recorder Programı Kurulumu ve Ayarları

2- Perkotek PDKS programı kurulumu

**System**

**Communication** | Caption | Record's Format | Extras

Connection Type: RS-232

Port: Com1 | Auto Search

Baud-rate: 9600

Scan ID: 1-16 |  Scan ID: 1-99 |  Scan ID: 1-255 | Default

**Start-Up:** | Ok | Cancel

Communication |  Save

Real |  Save-Go-Quit |  Save-Go-ShutDown

## 1- Arextek Tr3800 Time Recorder Programı Kurulumu Ve Ayarları

İlk olarak cihazla gelen CD 'yi bilgisayarımıza takıp setup programını çalıştırın programı **c:\program files\Tr3800 Time Recorder** klasörüne kurun.

Masaüstüne Tr3800 Time Recorder adında bir kısayol gelecektir

Kısayol'a çift tıklayıp programı çalıştırın.

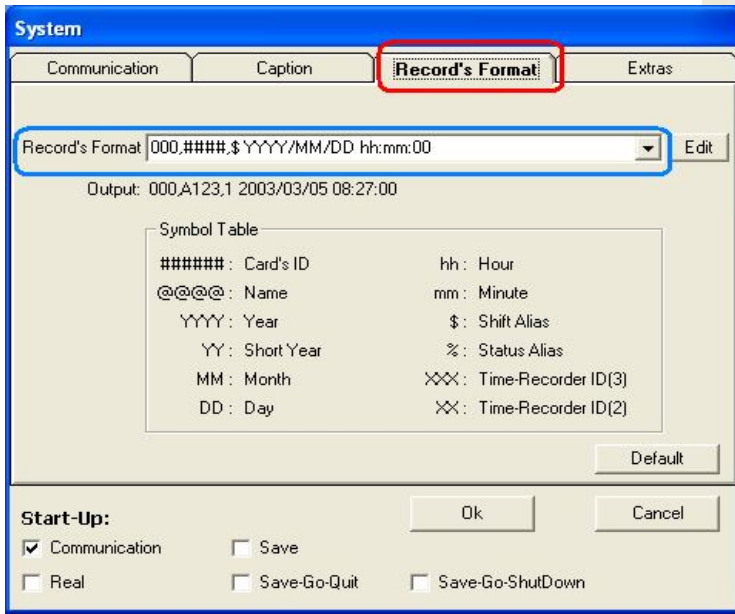
Program çalıştığında ilk olarak aşağıdaki Setup Penceresi karşımıza çıkacaktır.

Bağlantıyı test için buradaki Auto Search butonuna bastığımızda yandaki pencere çıkacaktır.

Burada Tamam' a basıp bağlantıyı kontrol ederiz.

Hiçbir uyarı yapmadan kapanır ve Setup penceresine geri dönerse bağlantı kurulmuş demektir.

Eğer yandaki uyarıyı veriyorsa cihazla bilgisayar arasındaki kablo bağlantısında bir problem olabilir. Kontrol edip aynı işlemi tekrar yapmanız gerekir.



Bağlantıyı kurduktan sonra cihazdan gelen bilgilerin formatını ayarlamak için **Records Format** sekmesini tıklayın.

Bu bölümdeki **Record's Format** alanına aşağıdaki Formatı Yazın:

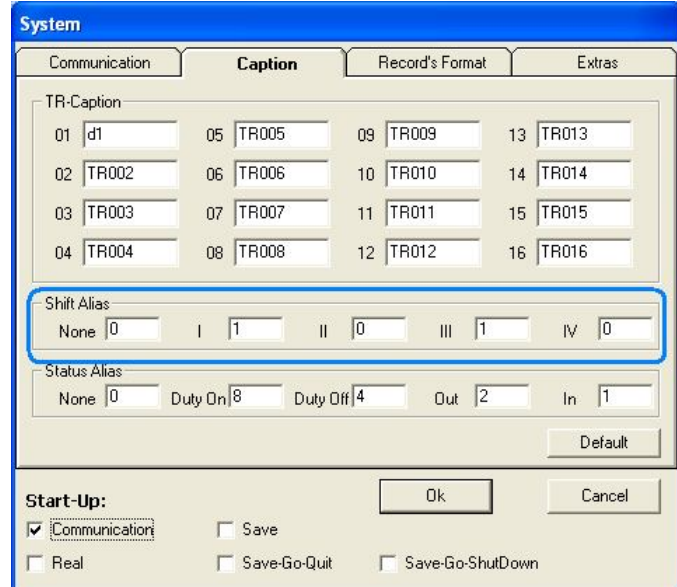
Sistem Barkotluysa:

**000,####,\$ YYYY/MM/DD hh:mm:00** Sistem Proximity ise: **000,#####,\$ YYYY/MM/DD hh:mm:00**

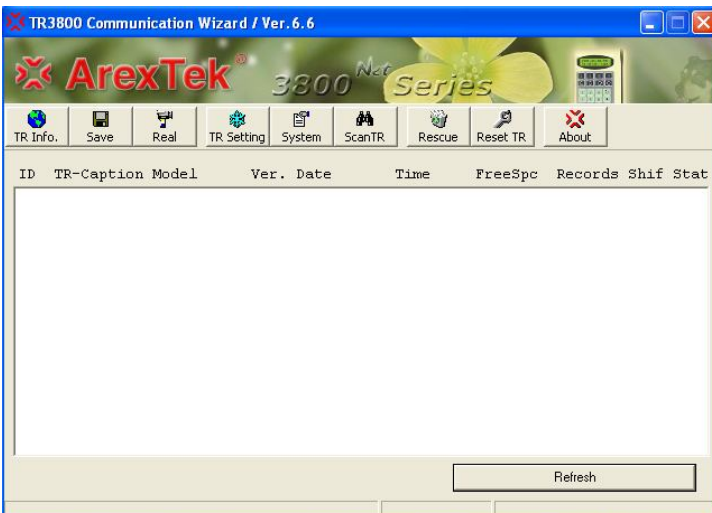
Bu işlemi yaptıktan sonra **Caption** sekmesini tıklayın.

Buradaki **Shift Alias** bölümündeki değerleri yukarıdaki şekilde değiştirin.

Bu işlemleri yaptıktan sonra Ok butonuna basarak system penceresini kapatın.



System penceresi kapandığında Arextek Programının Ana ekranı gelecektir.





**BIOMETRİK PERKOTEK PERSONEL DEVAM KONTROL VE GÜVENLİK TEKNOLOJİLERİ DIŞ.TİC.LTD.ŞTİ.**

Adres : Perpa Ticaret Merkezi B Blok Kat: 1-2-3 No: 88 Okmeydanı / İSTANBUL  
Tel : 0 (212) 320 74 80 Pbx Fax : 0 (212) 220 69 57 info@perkotek.com www.perkotek.com

**TÜRKİYE DİSTRİBÜTÖRLÜKLERİ**

MAGIC FACE

MAGIC PASS

AVAX

STRIKE

TRINO

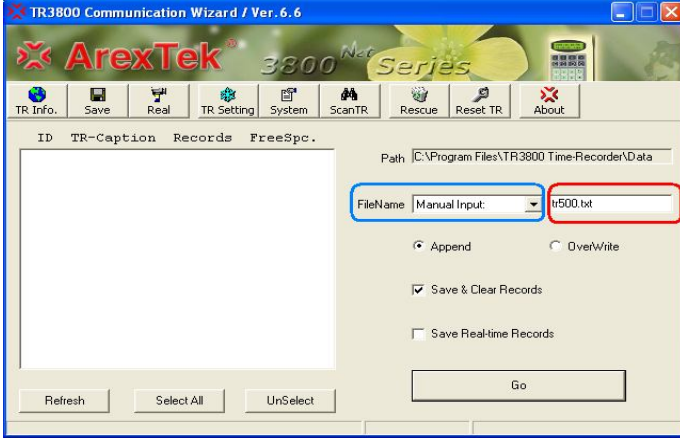
SECUDA

RESPECT

Guard TOUR

Ekranın Sol üst tarafındaki Save  butonuna basın.

Save butonuna bastığımızda aşağıdaki ekran açılacaktır.



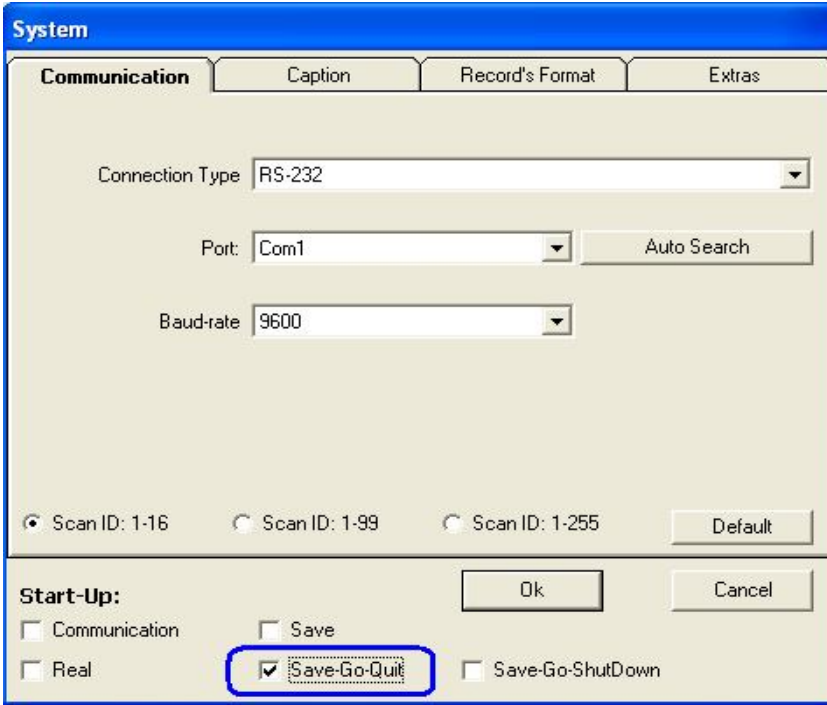
**Filename**'in karşısındaki bölümden **Manual input** seçeneğini seçin.

Yan tarafta açılan bölüme **tr500.txt** yazın.

(bu dosya ismi cihazdaki giriş çıkış bilgilerinin nereye işleneceğini gösterir)

Daha sonra Ekranın üst tarafındaki butonlarından **System** butonuna basarak **System** penceresini tekrardan açın.

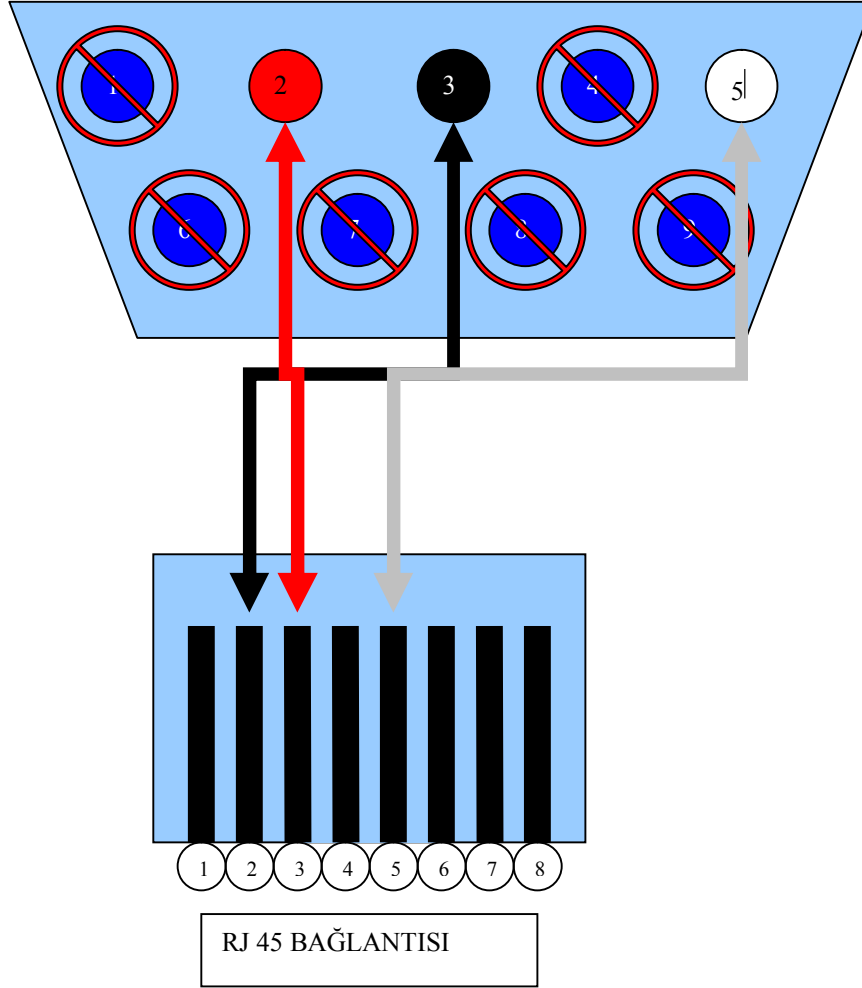
 System



Pencerenin en altındaki **Save-Go-Quit** seçeneğini işaretleyip OK butonuna basın.

Bu işlemleri yaptıktan sonra Arextek programının ayarları tamamlanmış olacaktır.

RS 232 BAĞLANTISI



“Sorularınız için Call Center’imizi arayabilirsiniz.”